

T.C. OSMANİYE VALİLİĞİ
MİMAR SİNAN ORTAOKULU
MÜDÜRLÜĞÜ

2024-2028 STRATEJİK PLANI

Osmaniye
2024



“EĞİTİMDE FEDA EDİLECEK TEK BİR FERT DAHI YOKTUR.”

GAZİ MUSTAFA KEMAL ATATÜRK

Okul / Kurum Bilgileri

İL: OSMANİYE			İLÇE: MERKEZ		
Adres	Mimar Sinan Mah. 8592 Sok. 80010 Merkez/OSMANİYE		Coğrafi Konum	https://bit.ly/2F3kWkt	
Telefon Numarası	0328 825 27 89		Faks Numarası		
e-Posta Adresi	746347@meb.k12.tr		Web sayfa adresi	http://http://osmaniyemimarsinanortaokulu.meb.k12.tr/	
Kurum Kodu	746347		Öğretim Şekli	Normal Eğitim	
Okulun Isınma Şekli	KALYAK		Derslik Sayısı	20	
			Şube Sayısı	20	
Öğrenci Sayısı	Erkek	352	Öğretmen Sayısı	Kadın	22
	Kız	316		Erkek	24
	Toplam	668		Toplam	46

SUNUŐ

Planlama, 6nceden belirlenmiŐ amaçları gerçekteŐtirmek iin yapılması gereken iŐlerin saptanması ve izlenecek yolların seilmesi dir. Bu 6zelliĐi ile planlama, geleceĐe bakma ve olası seenekleri saptama s6recidir. Planlama sahip olunan sınırlı kaynakların en rasyonel kullanımını saĐlamaya y6nelik bir s6re olarak da ifade edilebilir.

Belirsizlikler ile hızlı deĐiŐimin bir arada yaŐandığı g6n6m6z Őartlarında, kurumların iŐlevleri s6rekli farklılaŐmaktadır. evresel belirsizliklerin artmasının kurumlar 6zerinde oluŐturduĐu baskı kurumların stratejik planlama yapmasını zorunlu kılmaktadır. Bu gerçekten hareketle okulumuzun temel hedeflerinin ve kalite politikasının kesin biimde belirlenmesini saĐlayacaĐına inandığımız 2024-2028 Stratejik Planı hazırlanmıŐtır. Okulumuz akademik anlamda hak ettiĐi baŐarıyı alt yapısını g6çlendirdike, evredeki kentsel deĐiŐim oluŐtuka Osmaniye okulları arasında hak ettiĐi yeri alacaĐından kuŐkumuz ve kaygımız bulunmamaktadır.

Hilal LAFVERMEZ

Mimar Sinan Ortaokulu M6d6r6

İçindekiler Tablosu

Okul / Kurum Bilgileri	3
SUNUŞ	4
TABLolar VE ŞEKİLLER LİSTESİ	7
1.GİRİŞ VE STRATEJİK PLANIN HAZIRLIK SÜRECİ	8
1.1.Strateji Geliştirme Kurulu ve Stratejik Plan Ekibi	8
1.2. Planlama Süreci:	9
2.DURUM ANALİZİ	10
2.1.Kurumsal Tarihçe	11
2.2.Uygulanmakta Olan Stratejik Planın Değerlendirilmesi	12
2.3.Yasal Yükümlülükler ve Mevzuat Analizi.....	12
2.4. Üst Politika Belgeleri Analizi.....	14
2.5. Faaliyet Alanları ile Ürün/Hizmetlerin Belirlenmesi.....	18
2.6. Paydaş Analizi	19
2.6.1. Paydaş Görüş - Önerilerinin Alınması ve Değerlendirilmesi.....	20
2.7. Okul / Kurum İçi Analiz	24
2.7.1. Okul / Kurum Teşkilat Şeması	24
2.7.2. Kurum içi analiz	25
2.7.2. İnsan Kaynakları	28
2.7.3. Teknolojik Düzey	34
2.7.4. Mali Kaynaklar	35
2.7.5. İstatistikî Veriler.....	36
2.8. Çevre Analizi (PESTLE).....	39

2.9. GZFT Analizi	40
2.10. Tespit ve İhtiyaçların Belirlenmesi	Error! Bookmark not defined.
3.GELECEĞE BAKIŞ.....	42
3.1.Misyonumuz.....	42
3.2.Vizyonumuz	42
3.3.Temel Değerlerimiz	42
4. AMAÇ, HEDEF VE PERFORMANS GÖSTERGESİ İLE STRATEJİLERİN BELİRLENMESİ.....	43
5. İZLEME VE DEĞERLENDİRME	49
İMZA SİRKÜSÜ.....	Error! Bookmark not defined.

TABLolar VE ŐEKİLLER LİSTESİ

<i>Tablo 1:Strateji Geliřtirme Kurulu ve Stratejik Plan Ekibi Tablosu</i>	9
<i>Tablo 2: Yasal Yüklümlülükler</i>	12
<i>Tablo 3:Üst Politika Belgeleri</i>	14
<i>Tablo 4: Tablo 4:Üst Politika Belgeleri Analizi</i>	15
<i>Tablo 5:Faaliyet Alanlar/Ürün ve Hizmetler Tablosu</i>	18
<i>Tablo 6:Paydař sınıflandırma ve etki / önem matrisi</i>	20
<i>Tablo 7:Öğrenci Memnuniyet Anket Sonuçları</i>	21
<i>Tablo 8:Öğretmen Memnuniyet Anket Sonuçları</i>	22
<i>Tablo 9:Veli Memnuniyet Anket Sonuçları</i>	23
<i>Tablo 10:Sınıflara ve cinsiyete göre öğrenci sayıları</i>	25
<i>Tablo 11:Yabancı uyruklu öğrenci sayısı</i>	25
<i>Tablo 12:Kaynařtırma öğrencileri sayısı</i>	26
<i>Tablo 13: Bursluluk Sınavını Kazanan Öğrenci Sayısı</i>	26
<i>Tablo 14: Sınavla öğrenci alan ortaöğretim kurumlarına yerleşen öğrenci sayısı</i>	26
<i>Tablo 15: Okul / Kurum sosyal, kültürel, bilimsel ve sportif başarı tablosu</i>	27
<i>Tablo 16: Öğrenci devamsızlık verileri</i>	27
<i>Tablo 19: Çalışanların Eğitim Düzeyi ve Cinsiyetine Göre Dağılımı</i>	28
<i>Tablo 20: İdari Personelin Hizmet Süresine İlişkin Bilgiler</i>	28
<i>Tablo 21: Öğretmenlerin Hizmet Süreleri</i>	29
<i>Tablo 22: Yönetici ve öğretmenlerin katıldıkları hizmet içi eğitim faaliyeti sayısı</i>	29
<i>Tablo 23: Okul / kurum norm ve ihtiyaç durumu</i>	32
<i>Tablo 24: Okul/Kurumda Oluşan Öğretmen Sirkülasyon Durumu</i>	32
<i>Tablo 25: Okul/Kurumda Oluşan Yönetici Sirkülasyon Durumu</i>	33
<i>Tablo 26: Kurumdaki Mevcut Hizmetli/ Memur/ Yardımcı Personel Sayısı</i>	33
<i>Tablo 27: Okul/kurum Rehberlik Hizmetleri</i>	33
<i>Tablo 28: Teknolojik Araç-Gereç Durumu</i>	34
<i>Tablo 29: Fiziki Mekân Durumu</i>	35
<i>Tablo 30: Gelir-Gider Tablosu (2023 yılı)</i>	36
<i>Tablo 31: Kaynak Tablosu</i>	36

Tablo 32: Yıllara göre öğrenci sayısı.....	36
Tablo 33: Yıllara göre sınıf tekrar yapan öğrenci sayısı	37
Tablo 34: Okulda Kurulan Kulüpler	37
Tablo 35: Kurumda Gerçekleştirilen Faaliyet Sayıları.....	38
Tablo 36: Lisanslı öğrenci sayısı	38
Tablo 37: Okul paydaşlarınca gerçekleştirilen bilimsel faaliyetler / yayınlar	38
Tablo 38: PESTLE Tablosu	39
Tablo 42: Tespit ve İhtiyaçlar Tablosu.....	Error! Bookmark not defined.

Şekil 1:Okul / kurum Teşkilat Şeması	24
--	----

1.GİRİŞ VE STRATEJİK PLANIN HAZIRLIK SÜRECİ

1.1.Strateji Geliştirme Kurulu ve Stratejik Plan Ekibi

Strateji Geliştirme Kurulu: Okul müdürünün başkanlığında, bir okul müdür yardımcısı, bir öğretmen ve okul/aile birliği başkanı ile bir yönetim kurulu üyesi olmak üzere 5 kişiden oluşan üst kurul kurulur.

Stratejik Plan Ekibi: Okul müdürü tarafından görevlendirilen ve üst kurul üyesi olmayan müdür yardımcısı başkanlığında, belirlenen öğretmenler ve gönüllü velilerden oluşur.

Tablo 1:Strateji Geliştirme Kurulu ve Stratejik Plan Ekibi Tablosu

Strateji Geliştirme Kurulu Bilgileri		Stratejik Plan Ekibi Bilgileri	
Adı Soyadı	Ünvanı	Adı Soyadı	Ünvanı
Hilal LAFVERMEZ	Okul Müdürü	Serkan ÖZBAY	Müdür Yardımcısı
İsmail GÖK	Müdür Yardımcısı	Tuba KISAOĞLU	Öğretmen
Tuba KISAOĞLU	Öğretmen	Osman SAĞIR	Öğretmen
Güner MERT	Okul Aile Birliği Başkanı	Bilal KARABÖRK	Öğretmen
Davut KARCI	Yönetim Kurulu Üyesi	Meryem ÇATALBAŞ	Öğretmen

1.2. Planlama Süreci:

Okulumuzun Stratejik Planına (2024 – 2028) Stratejik Plan Üst Kurulu ve Stratejik Planlama Ekibi tarafından, okulumuzun Öğretmenler Odası’nda, çalışma ve yol haritası belirlendikten sonra taslak oluşturularak başlanmıştır.

Stratejik Planlama Çalışmaları kapsamında okul personelimiz içerisinde “Stratejik Plan Üst Kurulu” ve “Stratejik Planlama Ekibi” kurulmuştur. Önceden hazırlanan anket formlarında yer alan sorular katılımcılara yöneltilmiş ve elde edilen veriler birleştirilerek paydaş görüşleri oluşturulmuştur. Bu bilgilendirme ve değerlendirme toplantılarında yapılan anketler ve hedef kitleye yöneltilen sorularla mevcut durum ile ilgili veriler toplanmıştır.

Stratejik planlama konusunda 2023 yılı Kasım ayında İl Milli Eğitim Müdürlüğü Ar-Ge Birimi tarafından gerçekleştirilen seminerlerle paydaş katılımı sağlanmıştır. Seminerde Stratejik Plan hazırlama yasal nedenleri ve amaçları hakkındaki bilgilendirme, stratejik plan öğeleri ve planlama aşamalarına ilişkin konularda bilgiler alınmıştır.

2.DURUM ANALİZİ

Stratejik planlama sürecinin ilk adımı olan durum analizi, okulumuzun/kurumumuzun “neredeyiz?” sorusuna cevap vermektedir. Okulumuzun/kurumumuzun geleceğe yönelik amaç, hedef ve stratejiler geliştirebilmesi için öncelikle mevcut durumda hangi kaynaklara sahip olduğu ya da hangi yönlerinin eksik olduğu ayrıca, okulumuzun/kurumumuzun kontrolü dışındaki olumlu ya da olumsuz gelişmelerin neler olduğu değerlendirilmiştir. Dolayısıyla bu analiz, okulumuzun/kurumumuzun kendisini ve çevresini daha iyi tanımasına yardımcı olacak ve stratejik planın sonraki aşamalarından daha sağlıklı sonuçlar elde edilmesini sağlayacaktır. Durum analizi bölümünde, aşağıdaki hususlarla ilgili analiz ve değerlendirmeler yapılmıştır;

- Kurumsal tarihçe
- Uygulanmakta olan planın değerlendirilmesi
- Mevzuat analizi
- Üst politika belgelerinin analizi
- Faaliyet alanları ile ürün ve hizmetlerin belirlenmesi
- Paydaş analizi
- Kuruluş içi analiz
- Dış çevre analizi (Politik, ekonomik, sosyal, teknolojik, yasal ve çevresel analiz)
- Güçlü ve zayıf yönler ile fırsatlar ve tehditler (GZFT) analizi
- Tespit ve ihtiyaçların belirlenmesi

2024-2028 Stratejik Planımızda 3 tema altında toplam **8 hedef**, **29 performans göstergesi** ve bu göstergelere ulaşmak için toplam **34 strateji** bulunmaktadır.

2.1.Kurumsal Tarihçe



Okulumuz Kasım1986 yılında Adana İli Osmaniye İlçesinde Mimar Sinan İlkokulu olarak kurulmuştur. 12 bin metrekare üzerine yapılan okulumuz, tek kat olarak 1986 yılının kasım ayında eğitim-öğretime başlamıştır. 1989 yılında 2. Katı yapılan okulumuz 1990 yılında 3. Katı yapıldıktan sonra İlköğretime geçmiş ve Mahallemizin adının Mimar Sinan Mahallesi olması nedeni ile Adı; Mimar Sinan İlköğretim Okulu olmuştur.1998-2012 yıllarında 8 yıllık kesintisiz temel eğitim yasası gereğince 8 yıllık İlköğretim okulu olarak hizmet vermiştir

2012 – 2013 Eğitim Öğretim yılında 4+4+4 yasası ile birlikte Ortaokul olarak hizmet vermeye başlamıştır. Okulumuz 37 yıllık geçmişinde pek çok sanatsal ve sportif başarıya imza atarak kurum düzeyinde birçok kupa ve madalya kazanmıştır.

Akademik başarıya olduğu kadar sanatsal ve sportif başarıya da önem veren bir anlayışa sahibiz. Bu yüzden geçmişte olduğu gibi bugün de aynı anlayışla yolumuza devam etmekteyiz.

2.2.Uygulanmakta Olan Stratejik Planın Değerlendirilmesi

(Ulaşılamayan hedefler) 2019 yılında yürürlüğe giren stratejik planımızda 1. Tema olan Eğitim-Öğretime Erişime ait olan 6 performans göstergesinden PG 1.1.3 Kesintisiz ve mazeretsiz 10 gün ve üzeri devamsız öğrencilerden devamı sağlanan öğrenci oranı 2023 yılı için öngörülen oran olan %1 hedefine ulaşamamış olup; % 3,26 da kalmıştır. Yine PG 1.1.4 Bir Eğitim-Öğretim döneminde 20 gün ve üzeri devamsızlık yapan öğrenci oranı 2023 yılı için %1,27 olarak hedeflenmişken yine bu oran da %3,47’de kalmıştır. (Ulaşılan hedefler) Diğer 4 Performans Göstergesinde ise hedeflere ulaşılmıştır.

(Kısmen Ulaşılan hedefler)Planımızın 2. Teması olan Eğitim-Öğretimde Kalitenin Arttırılması temasına ait olan toplam 10 performans göstergesinden PG 2.1.2 numaralı 8. Sınıftan mezun olan öğrencilerden merkezi sınavla öğrenci alan ortaöğretim kurumlarına yerleşenlerin oranı 2023 yılı için %5 olarak planlanmıştı ancak bu oran da %3 olarak gerçekleşti. PG.2.1.3 numaralı Performans Göstergeleri olan Ortaokul yabancı dil dersi yılsonu puanı ortalaması 78 olarak hedeflenmişti ancak 62,45 olarak gerçekleşmiştir.

2.3.Yasal Yükümlülükler ve Mevzuat Analizi

Bu bölümde Okul/kurumun mevzuattan kaynaklanan yükümlülükleri, bu yükümlülüklerin mevzuatın hangi maddesine dayandığı ile bu yasal yükümlülüklerle ilişkin tespitler ve ihtiyaçlar mevzuat analizi sürecinde cevaplanması gereken sorular çerçevesinde ortaya konulur.

Tablo 2: Yasal Yükümlülükler

YASAL YÜKÜMLÜLÜKLER	DAYANAK (KANUN, YÖNETMELİK, GENELGE, YÖNERGE)
Atama	657 Sayılı Devlet Memurları Kanunu
	Milli Eğitim Bakanlığına Bağlı Okul ve Kurumların Yönetici ve Öğretmenlerinin Norm Kadrolarına İlişkin Yönetmelik
	Milli Eğitim Bakanlığı Eğitim Kurumları Yöneticilerinin Atama ve Yer Değiştirmelerine İlişkin Yönetmelik
	Milli Eğitim Bakanlığı Öğretmenlerinin Atama ve Yer Değiştirme Yönetmeliği
Ödül, Disiplin	Devlet Memurları Kanunu
	6528 Sayılı Milli Eğitim Temel Kanunu İle Bazı Kanun ve Kanun Hükmünde Kararnamelerde Değişiklik Yapılmasına Dair Kanun
	Milli Eğitim Bakanlığı Personeline Başarı, Üstün Başarı ve Ödül Verilmesine Dair Yönerge
	Milli Eğitim Bakanlığı Disiplin Amirleri Yönetmeliği
	1739 Sayılı Milli Eğitim Temel Kanunu
	Milli Eğitim Bakanlığı İlköğretim Kurumları Yönetmeliği
	Milli Eğitim Bakanlığı Okul Aile Birliği Yönetmeliği
	Milli Eğitim Bakanlığı Eğitim Bölgeleri ve Eğitim Kurulları Yönergesi
	MEB Yönetici ve Öğretmenlerin Ders ve Ek Ders Saatlerine İlişkin Karar

Okul Yönetimi	Taşınır Mal Yönetmeliği
Eğitim-Öğretim	Anayasa
	1739 Sayılı Milli Eğitim Temel Kanunu
	222 Sayılı İlköğretim ve Eğitim Kanunu
	6287 Sayılı İlköğretim ve Eğitim Kanunu ile Bazı Kanunlarda Değişiklik Yapılmasına Dair Kanun
	Milli Eğitim Bakanlığı İlköğretim Kurumları Yönetmeliği
	Milli Eğitim Bakanlığı Eğitim Öğretim Çalışmalarının Planlı Yürütülmesine İlişkin Yönerge
	Milli Eğitim Bakanlığı Ders Kitapları ve Eğitim Araçları Yönetmeliği
	Milli Eğitim Bakanlığı Öğrencilerin Ders Dışı Eğitim ve Öğretim Faaliyetleri Hakkında Yönetmelik
	Milli Eğitim Bakanlığı Destekleme ve Yetiştirme Kursları Yönergesi
	Millî Eğitim Bakanlığı İlkokullarda Yetiştirme Programı Yönergesi
Personel İşleri	Milli Eğitim Bakanlığı Personel İzin Yönergesi
	Devlet Memurları Tedavi ve Cenaze Giderleri Yönetmeliği
	Kamu Kurum ve Kuruluşlarında Çalışan Personelin Kılık Kıyafet Yönetmeliği
	Memurların Hastalık Raporlarını Verecek Hekim ve Sağlık Kurulları Hakkındaki Yönetmelik
	Milli Eğitim Bakanlığı Personeli Görevde Yükseltme ve Unvan Değişikliği Yönetmeliği
Mühür, Yazışma, Arşiv	Öğretmenlik Kariyer Basamaklarında Yükseltme Yönetmeliği
	Resmi Mühür Yönetmeliği
	Resmi Yazışmalarda Uygulanacak Usul ve Esaslar Hakkındaki Yönetmelik
	Milli Eğitim Bakanlığı Evrak Yönergesi
Rehberlik ve Sosyal Etkinlikler	Milli Eğitim Bakanlığı Arşiv Hizmetleri Yönetmeliği
	Milli Eğitim Bakanlığı Rehberlik ve Psikolojik Danışma Hizmetleri Yönetmeliği
	Okul Spor Kulüpleri Yönetmeliği
	Milli Eğitim Bakanlığı İlköğretim ve Ortaöğretim Sosyal Etkinlikler Yönetmeliği
Öğrenci İşleri	Milli Eğitim Bakanlığı Bayrak Törenleri Yönergesi
	Milli Eğitim Bakanlığı İlköğretim Kurumları Yönetmeliği
	Milli Eğitim Bakanlığı Demokrasi Eğitimi ve Okul Meclisleri Yönergesi
İsim ve Tanıtım	Okul Servis Araçları Hizmet Yönetmeliği
	Milli Eğitim Bakanlığı Kurum Tanıtım Yönetmeliği
Sivil Savunma	Milli Eğitim Bakanlığına Bağlı Kurumlara Ait Açma, Kapatma ve Ad Verme Yönetmeliği
	Sabotajlara Karşı Koruma Yönetmeliği
	Binaların Yangından Korunması Hakkındaki Yönetmelik
	Daire ve Müesseseler İçin Sivil Savunma İşleri Kılavuzu

2.4. Üst Politika Belgeleri Analizi

Tablo 3:Üst Politika Belgeleri

Temel Üst Politika Belgeleri	Sektörel ve Tematik Strateji Belgeleri
<ul style="list-style-type: none">✓ Kalkınma Planları✓ Orta Vadeli Programlar✓ Orta Vadeli Mali Planlar✓ Cumhurbaşkanlığı Yıllık Programları✓ MEB 2024-2028 Stratejik Planı✓ Osmaniye İl MEM 2024-2028 Stratejik Planı✓ Mimar Sinan Ortaokulu 2024-2028 Stratejik Planı✓ Milli Eğitim Şura Kararları	<ul style="list-style-type: none">✓ Öğretmen Strateji Belgesi✓ İklim Değişikliği Eylem Planı✓ Su Verimliliği Strateji Belgesi ve Eylem Planı✓ Ulusal Deprem Stratejisi ve Eylem Planı✓ Ulusal Enerji Verimliliği Eylem Planı✓ Ulusal Girişimcilik Stratejisi ve Eylem Planı✓ Ulusal Yapay Zekâ Stratejisi✓ 2023-2028 Türkiye Çocuk Hakları Strateji Belgesi ve Eylem Planı✓ Diğer Kamu Kurumlarının Stratejik Planları

Tablo 4: Tablo 4:Üst Politika Belgeleri Analizi

Üst Politika Belgesi	İlgili Bölüm/Referans	Verilen Görev/İhtiyaçlar
On İkinci Kalkınma Planı	Yurt İçi Tasarruflar	350.2, 352.3 Sayılı Tedbir Maddeleri
	Mali Piyasalar	379.2 Sayılı Tedbir Maddesi
	İmalat Sanayii	432.1, 432.3 Sayılı Tedbir Maddeleri
	Otomotiv	473.1 Sayılı Tedbir Maddesi
	Turizm	525.3, 525.4 Sayılı Tedbir Maddeleri
	Girişimcilik ve Kobi'ler	559.2, 559.3, Sayılı Tedbir Maddeleri
	Fikrî Mülkiyet Hakları	565.5, 565.6, 565.7 Sayılı Tedbir Maddeleri
	Ticaretin ve Tüketicinin Korunmasının Geliştirilmesine Yönelik Hizmetler	621.8 Sayılı Tedbir Maddesi
	Eğitim	658, 659, 660 Sayılı Amaç Maddeleri ve Bunlara Bağlı Politika ile Tedbir Maddeleri
	Çocuk	731.2, 731.3, 731.4, 731.5, 731.6, 732.1, 732.3, 732.5, 733.1, 733.2, 734.4, 735.7, 735.8, 738.2, 738.3, 739.1, 739.2, 739.3, 739.4, 740.4, 742.4, 744.1 Sayılı Tedbir Maddeleri
	Gençlik	746.1, 746.2, 746.6, 747.1, 747.2, 748.6 Sayılı Tedbir Maddeleri
	Engelli Hizmetleri	758.1, 758.2, 758.3, 758.4, 758.5 Sayılı Tedbir Maddeleri
	Sosyal Hizmetler, Sosyal Yardımlar ve Yoksullukla Mücadele	773.1, 774.1 Sayılı Tedbir Maddeleri
	Gelir Dağılımı	777.4 Sayılı Tedbir Maddesi
	Kültür ve Sanat	783.1, 783.2, 783.5, 785.1, 785.2, 785.3, 785.5, 789.1, 789.2, 790.4, 793.2 Sayılı Tedbir Maddeleri
	Spor	796.1, 796.2, 796.3, 798.3, 799.1, 799.2, 799.3 Sayılı Tedbir Maddeleri
	Nüfus ve Yaşlanma	804.1, 809.1 Sayılı Tedbir Maddeleri
	Üluslararası Göç	815.4, 816.1 Sayılı Tedbir Maddeleri
	Yurt Dışında Yaşayan Türkler	819.1, 819.2, 819.3, 820.7 Sayılı Tedbir Maddeleri
	Afet Yönetimi	830.7, 831.3, 832.1, 832.4, 833.6, 839.1, 839.3, 841.1 Sayılı Tedbir Maddeleri
Sivil Toplum	940.3 Sayılı Tedbir Maddesi	
Kamuda Stratejik Yönetim	942.1, 943.1, 943.2, 943.4, 943.5 Sayılı Tedbir Maddeleri	
Kalkınma İçin Uluslararası İş Birliği	970.1, 970.6, 972.6, 973.2, 973.3, 973.4 Sayılı Tedbir Maddeleri	
İstihdam	12 Sayılı Tedbir Maddesi	

Üst Politika Belgesi	İlgili Bölüm/Referans	Verilen Görev/İhtiyaçlar
Orta Vadeli Program (2024-2026)	Programda Bakanlığımıza bağlı olarak Müdürlüğümüzü ilgilendiren on dokuz (19) politika ve tedbir ile Öncelikli Reform Alanlarına Yönelik on (10) düzenleme yer almaktadır.	
	Ödemeler Dengesi	1 Tedbir
	Finansal İstikrar	1 Tedbir
	Afet Yönetimi	1 Tedbir
	Dijital Dönüşüm	4 Tedbir
	Hizmet İhracatının Desteklenmesi	1 Tedbir
	Ne Eğitimde Ne İstihdamda Olan Gençlerin ve Kadınların Eğitime ve İstihdama Katılımı	3 Tedbir
	Yükseköğretimde ve Meslekî ve Teknik Eğitimde Özel Sektör Odaklı Dönüşüm	2 Tedbir
	Kamu Cari Harcamalarında Rasyonelleşme	2 Tedbir
	Afetlere Duyarlı Bütünleşik Mekansal Planlama	1 Tedbir
	İklim Değişikliği Mevzuatı, Emisyon Ticaret Sistemi, Sınırdaki Karbon Düzenlemesi Mekanizmasına Uyum	1 Tedbir
Cumhurbaşkanlığı 2024 Yıllık Programı	Yurt İçi Tasarruflar	350.2, 352.3 Sayılı Tedbir Maddeleri
	Mali Piyasalar	379.2 Sayılı Tedbir Maddesi
	İmalat Sanayii	432.1 Sayılı Tedbir Maddesi
	Otomotiv	473.1 Sayılı Tedbir Maddesi
	Turizm	525.3, 525.4 Sayılı Tedbir Maddeleri
	Girişimcilik ve KOBİ'ler	559.2, 559.3 Sayılı Tedbir Maddeleri
	Fikri Mülkiyet Hakları	565.6, 565.7 Sayılı Tedbir Maddeleri
	Eğitim	661.1, 661.4, P. 661, P. 662, P. 663, P.664, P.665, P.666, P.667, P.668, P.670, P.672, P.675, P.676, P.678, P.680, P.681 Sayılı Politika ve Tedbir Maddeleri
	Çocuk	P.732, 731.2, 731.3, 731.4, 731.5, 733.1, 733.2, 734.4, 735.8, 739.1, 739.3, 739.4, 740.4, 742.4, P.743, 744.1 Sayılı Politika ve Tedbir Maddeleri
	Gençlik	746.1, 746.2, 746.6, 747.1, 747.2, 748.6 Sayılı Tedbir Maddeleri

Engelli Hizmetleri	758.1, 758.2, 758.3 Sayılı Tedbir Maddeleri
Kültür ve Sanat	783.1, 785.1, 785.2, 789.1 Sayılı Tedbir Maddeleri
Uluslararası Göç	816.1 Sayılı Tedbir Maddesi
Yurt Dışında Yaşayan Türkler	819.1, 819.2, 819.3 Sayılı Tedbir Maddeleri
Kalkınma İçin Uluslararası İş Birliği	970.1, 972.6, 973.3 Sayılı Tedbir Maddeleri

Üst Politika Belgesi	İlgili Bölüm/Referans	Verilen Görev/İhtiyaçlar
Osmaniye İl Milli Eğitim Müdürlüğü 2024-2028 Stratejik Planı	Amaç 1	
	Hedef 1.1	Öğrenme güçlüğü çeken, engeli olan veya farklı mazereti olan çocuklar sınıf rehber öğretmenleri ve rehberlik servisi tarafından belirlenerek gerekli tedbirler alınacak
	Hedef 1.3	Bilimsel faaliyetlerin yanı sıra beden eğitimi öğretmenleri tarafından farklı spor dallarına yönelik etkinlikler yapılacaktır. Okuma saatleri düzenlenecek
	Hedef 1.4	Destekleme ve yetiştirme kursları gibi ek eğitim faaliyetleri düzenlenecek
	Amaç 5	
	Hedef 5.1	Derslerde eğitim öğretim site ve programlarının özellikle EBA kullanımı teşvik edilecek, Akıllı tahta bakım ve onarımı ile ilgili Bilişim Teknoloji Rehberliği öğretmeni görevlendirilecek.
	Hedef 5.3	Ders ve ders dışı faaliyetlerde çevre bilinci oluşturmak için etkinliklere yer verilecek; çöp kutuları, geri dönüşüm kutuları erişilebilir ve temiz olacaktır.

2.5. Faaliyet Alanları ile Ürün/Hizmetlerin Belirlenmesi

Bu bölümde mevzuat analizi çıktıları dolayısıyla görev ve sorumluluklar dikkate alınarak okul/kurumun sunduğu temel ürün ve hizmetler verilmiştir. Belirlenen ürün ve hizmetler Tablo 5’te gösterilmiştir.

Tablo 5:Faaliyet Alanlar/Ürün ve Hizmetler Tablosu

Faaliyet Alanı	Ürün/Hizmetler
Öğretim-Eğitim Faaliyetleri	Öğrenci İşleri Kayıt-nakil işleri Devam-devamsızlık Sınıf geçme Sınav hizmetleri Staj işlemleri
Rehberlik Faaliyetleri	Öğrencilere rehberlik yapmak Velilere rehberlik etmek Rehberlik faaliyetlerini yürütmek
Sosyal Faaliyetler	Öğrenci kulüp çalışmaları Okul kermesi
Sportif Faaliyetler	Okul futbol/ basketbol/ voleybol turnuvaları Okul içi sportif yarışmalar
Bilimsel, Kültürel ve Sanatsal Faaliyetler	Okul münazara yarışmaları Resim sergisi TÜBİTAK 4006 Bilim Fuarı TEKNOFEST yarışmalarına yönelik faaliyetler Belirli Gün ve Haftaların kutlanması
İnsan Kaynakları Faaliyetleri (Mesleki Gelişim Faaliyetleri, Personel Etkinlikleri...)	Norm kadro iş ve işlemlerini yürütmek Özlük Dosyalarının Muhafazasını sağlamak Özlük ve emeklilik iş ve işlemlerini yürütmek Disiplin ve Ödül işlemlerinin uygulamalarını yapmak
Okul- Aile Birliği Faaliyetleri	Okul yönetimi ile işbirliği yaparak okulun fiziki donanım ihtiyaçlarının sağlanması

	Okulun ihtiyalarına ynelik baėıř iřlemlerinin takip edilmesi.
ėrencilere Ynelik Faaliyetler	Okuma kltrnn yaygınlařtırılması alıřmaları Destek eėitim odası faaliyetleri Destekleme ve yetiřtirme kursu (DYK)
lme Deėerlendirme Faaliyetleri	lme ve deėerlendirme iř ve iřlemlerini iř birliėi ierisinde yrtmek. Sınavların uygulanması ile ilgili organizasyonu yapmak ve sınav gvenliėini saėlamak. Ders notlarının zamanında girilmesini saėlamak. DYK kazanım testlerinin uygulanması
ėrenme Ortamlarına Ynelik Faaliyetler	Akıl ve Zeka Oyunları atlyesi alıřmaları
Ders Dıřı Faaliyetler	Lise / niversite tanıtım gezileri Okul kermesi Okul gezileri Okul dıřı ėrenme faaliyetleri

2.6. Paydař Analizi

Stratejik planlama ve kalite ynetiminin temel unsurlarından birisi katılımcılıktır. Stratejik planın sahiplenilmesi ve uygulamanın etkinliėini artırmak amacıyla okulumuzun / kurumumuzun etkileřim iinde olduėu paydařların grřleri dikkate alınmıřtır. Paydařlar, idarenin rn ve hizmetleriyle ilgisi olan, idareden doėrudan veya dolaylı, olumlu ya da olumsuz ynde etkilenen veya idareyi etkileyen kiři, grup veya kurumlardır. Paydařlar i paydařlar ve dıř paydařlar olarak sınıflandırılır.

İ paydařlar, okul/kurumda gerekleřen her faaliyetten doėrudan etkilenen veya bir faaliyeti iletme/yavařlatma etkisine sahip olanlardır. Okul/kurumun bir parası olan bireyleri ifade eder. Okul/kurum mdr, mdr yardımcıları, ėretmenler, ėrenciler, destek personeli ve okul aile birliėi yeleri i paydařlarımızdır.

Dıř paydařlar, okul/kurumun bir parası olmayan ancak okulda gerekleřen her faaliyetten dolaylı olarak etkilenen, baėlı/ilıřkili/ilgili kiři, grup ya da kurumları ifade eder. Veliler, il ve ile mill eėitim mdrlkleri, valilik, kamu kurum ve kuruluřları, muhtarlar, sivil toplum ve zel sektr kuruluřları vb. dıř paydařlarımızdır.

Tablo 6:Paydaş sınıflandırma ve etki / önem matrisi

Paydaş Adı	İç Paydaş	Dış Paydaş	Etki Derecesi	Önem Derecesi
Osmaniye Valiliği		√	5	5
İl/ İlçe Milli Eğitim Müdürlüğü İdare ve Personelleri		√	5	5
Öğretmenler	√		5	5
Öğrenciler	√		5	5
Veliler		√	5	5
Okul Müdürlükleri	√		5	5
Rehberlik ve Araştırma Merkezi		√	3	5
Osmaniye Belediyesi		√	4	4
Gençlik Hizmetleri ve Spor İlçe Müdürlüğü		√	3	3
İl/ İlçe Sağlık Müdürlüğü		√	3	3
Aile ve Sosyal Politikalar İl / İlçe Müdürlüğü		√	3	3
4 Nolu Sağlık Ocağı		√	3	3
Mahalle Muhtarlığı		√	4	4
Hayırseverler		√	4	4
Eğitim sendikaları		√	3	3
İl / İlçe Emniyet Müdürlüğü		√	4	4
İl / İlçe Müftülüğü		√	4	4

Önem Derecesi: 1, 2, 3 gözet; 4,5 birlikte çalış
Etki Derecesi: 1, 2, 3 İzle; 4, 5 bilgilendir
Önceliği: 5=Tam; 4=Çok; 3=Orta; 2=Az; 1=Hiç

2.6.1. Paydaş Görüş - Önerilerinin Alınması ve Değerlendirilmesi

Mimar Sinan Ortaokulu olarak öğrenci, öğretmen ve personellere memnuniyet anketleri gönderilerek ilgili paydaşlarımızın durum tespit çalışmasında yer almaları istenmiştir. Böylece Mimar Sinan Ortaokulunun durum tespitinde bütün bağlı birimlerin ortak katılımı doğrultusunda paydaşlarımızın görüş ve beklentileri yapılan anketlerle tespit edilmiştir. Paydaş anketi okul çalışanları ve öğrencilere uygulanmıştır. Ankete 601 öğrenci, 386 veli, 46 öğretmen olmak üzere toplam 1016 kişi katılmıştır.

Tablo 7:Öğrenci Memnuniyet Anket Sonuçları

ÖĞRENCİ MEMNUNİYET ANKETİ		MEMNUNİYET ANKETİ SONUCU	
SIRA NO	GÖSTERGELER	SONUÇ	%
1	İhtiyaç duyduğumda okul çalışanlarıyla rahatlıkla görüşebiliyorum.	3,29	68,08
2	Okul müdürü ile ihtiyaç duyduğumda rahatlıkla konuşabiliyorum.	2,94	61,55
3	Okulun rehberlik servisinden yeterince yararlanabiliyorum.	3,19	66,21
4	Okula ilettiğimiz öneri ve isteklerimiz dikkate alınır.	3,01	62,85
5	Okulda kendimi güvende hissediyorum.	3,14	65,28
6	Okulda öğrencilerle ilgili alınan kararlarda bizlerin görüşleri alınır.	2,85	59,87
7	Öğretmenler yeniliğe açık olarak derslerin işlenişinde çeşitli yöntemler kullanmaktadır.	2,72	57,44
8	Derslerde konuya göre uygun araç gereçler kullanılmaktadır.	3,12	64,91
9	Teneffüslerde ihtiyaçlarımı giderebiliyorum.	2,58	54,83
10	Okulun içi ve dışı temizdir.	2,96	62,92
11	Okulun binası ve diğer fiziki mekanlar yeterlidir.	2,42	51,84
12	Okul kantininde satılan malzemeler sağlıklı ve güvenlidir.	2,65	56,13
13	Okulumuzda yeterli miktarda sanatsal ve kültürel faaliyetler düzenlenmektedir.	2,71	57,25
GENEL DEĞERLENDİRME		3,06	63,79

Yapılan öğrenci memnuniyet anketi sonucunda öğrencilerimizin genel memnuniyet düzeyinin %63 olduğu görülmektedir. Öğrencilerimiz en çok okulumuzun sportif faaliyetlerinden memnun olduklarını belirtmişlerdir. Ancak öğretim yöntem ve tekniklerinin yeniliklere açık olması ve derslerde konuya uygun araç gereçler kullanılması konularının gelişime açık alanlar olduğuna yönelik görüş bildirmişlerdir.

Tablo 8:Öğretmen Memnuniyet Anket Sonuçları

ÖĞRETMEN MEMNUNİYET ANKETİ		ANKET SONUCU	
SIRA NO	GÖSTERGELER	SONUÇ	%
1	Okulumuzda alınan kararlar, çalışanların katılımıyla alınır.	2,97	62,11
2	Kurumdaki tüm duyurular çalışanlara zamanında iletilir.	3,3	68,27
3	Her türlü ödüllendirmede adil olma, tarafsızlık ve objektiflik esastır.	2,95	61,73
4	Kendimi, okulun değerli bir üyesi olarak görürüm.	2,97	62,11
5	Çalıştığım okul bana kendimi geliştirme imkânı tanımaktadır.	2,43	52,03
6	Okul, teknik araç ve gereç yönünden yeterli donanıma sahiptir.	2,42	51,84
7	Okulda çalışanlara yönelik sosyal ve kültürel faaliyetler düzenlenir.	2,55	54,27
8	Okulda öğretmenler arasında ayırım yapılmamaktadır.	3,03	63,23
9	Okulumuzda yerelde ve toplum üzerinde olumlu etki bırakacak çalışmalar yapmaktadır.	3,17	65,84
10	Yöneticilerimiz, yaratıcı ve yenilikçi düşüncelerin üretilmesini teşvik etmektedir.	3,24	67,15
11	Yöneticiler, okulun vizyonunu, stratejilerini, iyileştirmeye açık alanlarını vs. çalışanlarla paylaşır.	2,96	61,92
12	Okulumuzda sadece öğretmenlerin kullanımına tahsis edilmiş yerler yeterlidir.	2,61	55,39
13	Alanıma ilişkin yenilik ve gelişmeleri takip eder ve kendimi güncellerim.	3,32	68,64
GENEL DEĞERLENDİRME		3,11	64,72

Yapılan öğretmen memnuniyet anketi sonucunda öğretmenlerimizin genel memnuniyet düzeyinin %64 olduğu görülmektedir. Öğretmenlerimiz en çok duyuruların zamanında yapılması ve yaratıcı ve yenilikçi düşüncelerin üretilmesiyle ilgili faaliyetlerinden memnun olduklarını belirtmişlerdir. Ancak okulun teknik araç ve gereç yönünden yeterli donanıma konularının gelişime açık alanlar olduğuna yönelik görüş bildirmişlerdir.

Tablo 9:Veli Memnuniyet Anket Sonuçları

VELİ MEMNUNİYET ANKETİ		ANKET SONUCU	
SIRA NO	GÖSTERGELER	SONUÇ	%
1	İhtiyaç duyduğumda okul çalışanlarıyla rahatlıkla görüşebiliyorum.	3	62,67
2	Bizi ilgilendiren okul duyurularını zamanında öğreniyorum.	2,95	61,73
3	Öğrencimle ilgili konularda okulda rehberlik hizmeti alabiliyorum.	2,76	58,19
4	Okula ilettiğim istek ve şikayetlerim dikkate alınmıyor.	2,66	56,32
5	Öğretmenler yeniliğe açık olarak derslerin işlenişinde çeşitli yöntemler kullanmaktadır.	2,98	62,29
6	Okulda yabancı kişilere karşı güvenlik önlemleri alınmaktadır.	2,5	53,33
7	Okulda bizleri ilgilendiren kararlarda görüşlerimiz dikkate alınır.	2,65	56,13
8	E-Okul Veli Bilgilendirme Sistemi ile okulun internet sayfasını düzenli olarak takip ediyorum.	2,75	58,00
9	Çocuğumun okulunu sevdiğini ve öğretmenleriyle iyi anlaştığını düşünüyorum.	3,02	63,04
10	Okul, teknik araç ve gereç yönünden yeterli donanıma sahiptir.	2,96	61,92
11	Okul her zaman temiz ve bakımlıdır.	2,95	61,73
12	Okulun binası ve diğer fiziki mekanlar yeterlidir.	2,6	55,20
13	Okulumuzda yeterli miktarda sanatsal ve kültürel faaliyetler düzenlenmektedir.	2,81	59,12
GENEL DEĞERLENDİRME		3,05	63,60

Yapılan veli memnuniyet anketi sonucunda velilerimizin genel memnuniyet düzeyinin % 60 olduğu görülmektedir. Velilerimiz en çok öğretmenler yeniliğe açık olarak derslerin işlenişinde çeşitli yöntemler kullanılması ve çocuklarının okula dönük algılarıyla ilgili yapılan faaliyetlerinden memnun olduklarını belirtmişlerdir. Ancak Okulun binası ve diğer fiziki mekanlar okul güvenliği konularının gelişime açık alanlar olduğuna yönelik görüş bildirmişlerdir.

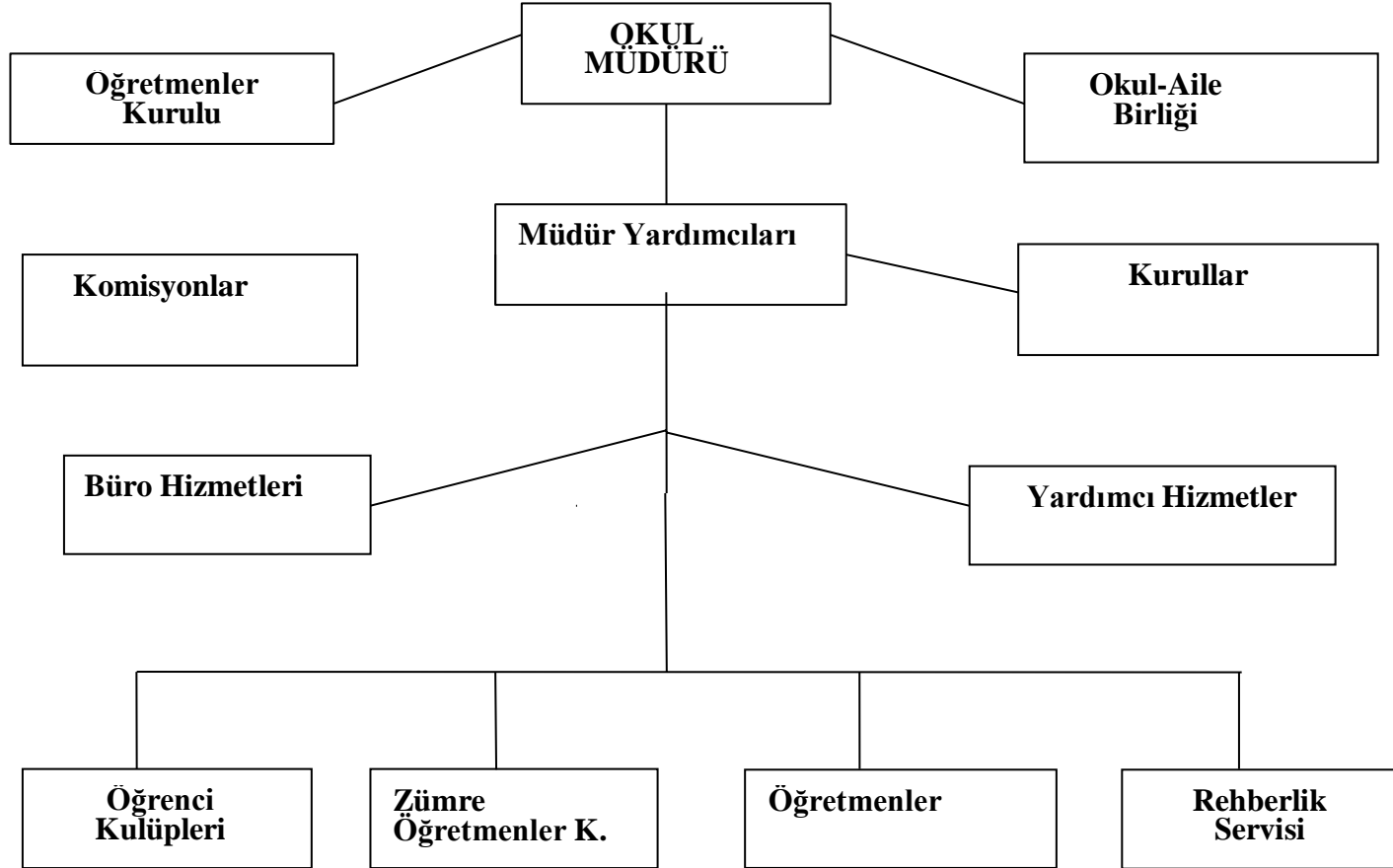
2.7. Okul / Kurum İçi Analiz

2.7.1. Okul / Kurum Teşkilat Şeması

Bu bölümde kurumumuzu oluşturan paydaşlara yönelik teşkilat şeması verilmiştir.

Şekil 1:Okul / kurum Teşkilat Şeması

Mimar Sinan Ortaokulu Müdürlüğü Teşkilat Şeması



2.7.2. Kurum içi analiz

Bu bölümde okulumuza / kurumumuza yönelik öğrenci sayıları, akademik başarı verileri, devamsızlık ve gerçekleştirilen faaliyetlere yönelik analiz bilgileri yer almaktadır.

Tablo 10:Sınıflara ve cinsiyete göre öğrenci sayıları

SINIFI	KIZ	ERKEK	Toplam
5. Sınıf	80	95	175
6. Sınıf	80	103	183
7. Sınıf	79	85	164
8. Sınıf	77	66	146
TOPLAM	316	352	668

Tablo 11:Yabancı uyruklu öğrenci sayısı

SINIFI	KIZ	ERKEK	Toplam
5. Sınıf	27	25	52
6. Sınıf	36	41	77
7. Sınıf	24	25	49
8. Sınıf	20	24	44
TOPLAM	107	115	222

Tablo 12:Kaynaştırma öğrencileri sayısı

SINIFI	KIZ	ERKEK	Toplam
5. Sınıf	5	7	12
6. Sınıf	3	8	11
7. Sınıf	2	2	4
8. Sınıf	2	1	3
TOPLAM	12	18	30

Tablo 133: Bursluluk Sınavını Kazanan Öğrenci Sayısı

2021	2022	2023	TOPLAM
-	-	1	1

Tablo 14: Sınavla öğrenci alan ortaöğretim kurumlarına yerleşen öğrenci sayısı

SINIFI	KIZ	ERKEK	TOPLAM
Fen Lisesi	-	-	-
Sosyal Bilimler Lisesi	1		1
Spor Lisesi	2	4	6
Güzel Sanatlar Lisesi	-	-	-
oProje Okulları	-	-	-
TOPLAM	2	4	7

Tablo 15: Okul / Kurum sosyal, kültürel, bilimsel ve sportif başarı tablosu

Faaliyet Alanı	Faaliyete Yönelik Elde Edilen Başarılar
2021-2022 Türkiye Geneli Çim Hokeyi Turnuvası	Türkiye 4.lüğü
Masa Tenisi Turnuvası	İl 2.liği
2021-2022 Çim Hokeyi Yıldız Kızlar	İl 1.liği
2021-2022 Çim Hokeyi Yıldız Erkekler	İl 1.liği
2021-2022 Çim Hokeyi Küçük Erkekler	İl 1.liği
2021-2022 Çim Hokeyi Küçük Kızlar	İl 1.liği
2019-2020 Hentbol Küçük Erkekler	İl 1.liği
2022-2023 Masa Tenisi Yıldız Kızlar	İl 4.lüğü

Tablo 16: Öğrenci devamsızlık verileri

SINIF	10 -20 gün arası		20 Gün ve üzeri	
	Özürlü	Özürsüz	Özürlü	Özürsüz
5. Sınıf	23	52	5	7
6.Sınıf	21	41	6	8
7.Sınıf	14	18	7	3
8. Sınıf	16	35	8	7

2.7.2. İnsan Kaynakları

Okullarda insan kaynaklarını, organizasyonel amaçlar doğrultusunda en verimli şekilde kullanmak; insan kaynağının iç ve dış gelişmelere uygun olarak etkin bir şekilde planlanmasını, geliştirilmesini ve değerlendirilmesini sağlamak kurumun verimliliği açısından büyük önem taşımaktadır.

Tablo 17: Çalışanların Eğitim Düzeyi ve Cinsiyetine Göre Dağılımı

	YÜKSEK LİSANS			LİSANS			LİSE VE ALTI		
	E	K	T	E	K	T	E	K	T
Okul Müdürü					1	1			
Müdür Yardımcıları	1			1		1			
Branş Öğretmenleri	3	3	6	19	18	37			
Rehber Öğretmen									
Memur									
İdari Personeller									
Yardımcı Personeller							3	1	4
Güvenlik Görevlisi									
TOPLAM	4	3	6	20	19	39	3	1	4

Tablo 18: İdari Personelin Hizmet Süresine İlişkin Bilgiler

Hizmet Süreleri	Yılı İtibarıyla	
	Kişi Sayısı	%
5 Yıl ve fazlası	4	% 100

Tablo 19: Öğretmenlerin Hizmet Süreleri

Hizmet Süreleri	Branşı	Kadın	Erkek	Hizmet Yılı	Toplam
1-3 Yıl	Fen Bilimleri	4		1,3	4
4-6 Yıl	Türkçe, Beden Eğitimi, Rehberlik, Matematik, İngilizce, Din Kültürü,	4	1	6,4,5,	5
7-10 Yıl	Sosyal Bilgiler, İngilizce, Fen Bilimleri, Türkçe	3	8	7,8,9,10	11
11-15 Yıl	Din Kültürü, Bilişim Teknolojileri, Türkçe, Beden Eğitimi, Rehberlik, Fen Bilimleri	6	3	11,12,13,15	9
16-20 Yıl	İngilizce, Matematik, Türkçe, Beden Eğitimi, Fen Bilimleri		5	17,19,20	5
20 yıl ve üzeri	Matematik, Türkçe, Beden Eğitimi, Teknoloji-Tasarım	3	3	21,27,28	6

Tablo 20: Yönetici ve öğretmenlerin katıldıkları hizmet içi eğitim faaliyeti sayısı

Adı ve Soyadı	Branşı	Katıldığı Hizmet İçi Eğitim Sayısı			
		2021	2022	2023	Toplam
HİLAL LAFVERMEZ	OKUL MÜDÜRÜ	3	6	8	17
SERKAN ÖZBAY	Müdür Yardımcısı	4	7	6	17
İSMAİL GÖK	Müdür Yardımcısı	2	2	4	8
ALİ BALIÇ	Beden Eğitimi Öğretmeni	2	3	3	8
ALİ ÇOLAK	Fen Bilimleri Öğretmeni	3	4	5	12
ASİYENUR SULAK	Fen Bilimleri Öğretmeni	4	3	2	9

AYDAN ALKIŞ	Sosyal Bilgiler Öğretmeni	2	4	6	12
AYŞE AYANOĞLU	Türkçe Öğretmeni	2	5	4	11
BEKİR SARI	DİKAB Öğretmeni	3	6	5	14
BİLAL KARABÖRK	İngilizce Öğretmeni	4	3	5	12
BETÜL KARACAOĞLU	Matematik Öğretmeni	6	4	3	13
BÜŞRA DEVECİ	Fen Bilimleri Öğretmeni	5	6	4	15
DERYA ELDEN	İngilizce Öğretmeni	-	-	6	6
EMİNE AYDOĞAN	Matematik Öğretmeni	4	3	5	12
FATİH KONAKLI	Matematik Öğretmeni	5	6	6	17
GEZMİŞ FİLİZ	Teknoloji- Tasarım Öğretmeni	4	5	4	13
GÜLDAY COŞKUN	Fen Bilimleri Öğretmeni	5	5	5	15
GÜLSÜM KIRAÇ	İngilizce Öğretmeni	5	6	5	16
HATİCE KÜBRA BAYKAL	DİKAB Öğretmeni	6	5	6	17
İSMAİL ÇAVUŞOĞLU	Sosyal Bilgiler Öğretmeni	6	6	4	16
İSMAİL GÖRMEZ	Beden Eğitimi Öğretmeni	4	4	4	12
İSKENDER BOZDOĞANOĞLU	Türkçe Öğretmeni	4	5	4	13
KÜBRA YÜCEL	Fen Bilimleri Öğretmeni	4	4	4	12
MEHMET ÖĞÜT	Beden Eğitimi Öğretmeni	4	4	4	12
MEHMET YILDIRIM	Matematik Öğretmeni	2	3	4	9
MERVE YILDIRIM	Matematik Öğretmeni	3	3	3	9

MERYEM ÇATALBAŞ	Rehberlik ve Psikolojik Danışman	3	6	8	17
MİNE AYDIN AKKURT	İngilizce Öğretmeni	5	5	5	15
MUSTAFA YILDIZ	Müzik Öğretmeni	4	5	6	15
NESLİHAN DURDURUR	Türkçe Öğretmeni	4	3	7	14
OSMAN SAĞIR ÖMER FERHAT YILMAZ	Türkçe Öğretmeni	3	6	4	13
ÖZCAN GÜLLÜ KARAÖZ	Rehberlik ve Psikolojik Danışman	4	3	6	13
RANA ÖZASLAN	İngilizce Öğretmeni	4	5	7	16
SARİYE DÖNMEZ	Türkçe Öğretmeni	6	3	4	13
SİBEL KEÇEBAS	Görsel Sanatlar Öğretmeni	3	5	5	13
ŞULE ANDI	DİKAB Öğretmeni	4	3	4	11
TUBA KISAOĞLU	Bilişim Teknolojileri Öğretmeni	5	3	6	14
YUNUS EMRE KARAKURT	Beden Eğitimi Öğretmeni	5	5	5	15
YÜKSEL POLAT	Sosyal Bilgiler Öğretmeni	4	3	4	11
ZEYNEP KAYA	Türkçe Öğretmeni	4	4	4	12
YASEMİN YAZAR	Türkçe Öğretmeni	4	3	5	12
YASİN ERASLAN	Sosyal Bilgiler Öğretmeni	3	6	7	16

Tablo 21: Okul / kurum norm ve ihtiyaç durumu

Brans	Norm	Mevcut	İhtiyaç	Toplam
Okul Müdürü	1	1	-	1
Müdür Başyardımcısı	-	-	-	-
Müdür Yardımcısı	2	2	-	2
Bilişim Teknolojileri	1	1	-	1
Din Kültürü ve Ahlak Bil.	3	3	-	3
İngilizce	4	5	-	5
İlköğretim Matematik	7	7	-	7
Müzik	1	1	-	1
Türkçe	9	9	-	9
Beden Eğitimi	4	4	-	4
Sosyal Bilgiler	5	4	1	5
Teknoloji ve Tasarım	1	1	-	1
Görsel Sanatlar	1	1	-	1
Fen Bilimleri	5	4	1	5

Tablo 22: Okul/Kurumda Oluşan Öğretmen Sirkülasyon Durumu

	Okul/Kurumdan Ayrılan Öğretmen Sayısı			Okul/Kurumda Göreve Başlayan Öğretmen Sayısı		
	2021	2022	2023	2021	2022	2023
TOPLAM	3	3	7	2	3	3

Tablo 23: Okul/Kurumda Oluşan Yönetici Sirkülasyon Durumu

	Okul/Kurumdan Ayrılan Öğretmen Sayısı			Okul/Kurumda Göreve Başlayan Öğretmen Sayısı		
	2021	2022	2023	2021	2022	2023
TOPLAM	-	-	1	-	-	1

Tablo 24: Kurumdaki Mevcut Hizmetli/ Memur/ Yardımcı Personel Sayısı

	Görevi	Erkek	Kadın	Eğitim Durumu	Hizmet Yılı	Toplam
1	Memur					
2	Hizmetli	1		Lise	9	1
3	Geçici Personel	2	1	Lise, Ortaokul, İlkokul	15,5,4	3

Tablo 25: Okul/kurum Rehberlik Hizmetleri

Mevcut Kapasite				Mevcut Kapasite Kullanımı ve Performans					
Psikolojik Danışman Norm Sayısı	Görev Yapan Psikolojik Danışman Sayısı	İhtiyaç Duyulan Psikolojik Danışman Sayısı	Görüşme Odası Sayısı	Danışmanlık Hizmeti Alan			Rehberlik Hizmetleri İle İlgili Düzenlenen Eğitim/Paylaşım Toplantısı vb. Faaliyet Sayısı		
				Öğrenci Sayısı	Öğretmen Sayısı	Veli Sayısı	Öğretmenlere Yönelik	Öğrencilere Yönelik	Velilere Yönelik
2	2	0	1	502	23	116	7	16	11

2.7.3. Teknolojik Düzey

Okul hizmetlerinin, yararlanıcılara daha hızlı ve etkili şekilde sunulması için güncel teknolojik araçlar etkin bir biçimde kullanılmaktadır. Bu kapsamda modüler bir yapıda kurgulanmış olan Millî Eğitim Bakanlığı Bilgi İşlem Sistemi (MEBBİS) ile kurumsal ve bireysel iş ve işlemlerin büyük bölümü yürütülmektedir. Aynı zamanda sistemde personel ve öğrencilerin bilgileri bulunmaktadır. e-Okul, Veli Bilgilendirme Sistemi gibi modüllere ulaşılarak çalışmalar yürütülmektedir. Müdürlüğümüz resmi yazışmaları elektronik ortamda Doküman Yönetim Sistemi (DYS) üzerinden yapılmaktadır.

Tablo 26: Teknolojik Araç-Gereç Durumu

Araç-Gereçler	Mevcut	İhtiyaç
Etkileşimli Tahta	18	0
Masaüstü bilgisayar	28	0
Dizüstü bilgisayar	1	0
Fotokopi Makinesi	1	0
Yazıcı	1	0
Tarayıcı	5	0
Televizyon	-	-
Projeksiyon cihazı	-	-
Güvenlik Kamerası	8	8
Kütüphanedeki Kitap Sayısı	771	500
Webcam	3	-

Tablo 27: Fiziki Mekân Durumu

Fiziki Mekân	Var	Yok	Adedi	İhtiyaç	Açıklama
Derslik Sayısı	X		18	6	Yeni bir bina ihtiyacı bulunmaktadır.
Öğretmen Çalışma Odası	X		1	-	
Ekipman Odası	X		1	-	
Kütüphane		X		1	Derslik Yetersizliğinden
Rehberlik Servisi	X		1		
Resim Odası		X		1	
Müzik Odası		X		1	
Çok Amaçlı Salon		X		1	
Spor Salonu		X		1	
Kantin		X		1	
BT Laboratuvarı	X		1		
Kodlama Atölyesi		X		1	
Müzik Sınıfı		X		1	
Basketbol Sahası		X		1	
Revir		X		1	

2.7.4. Mali Kaynaklar

Kurumun mali kaynakları, bütçe büyüklüğü, döner sermaye, okul-aile birliği gelirleri, kantin vb. gelirler ve harcama kalemleri ortaya konulur. Bütçe işlemlerinin kim tarafından yürütüldüğü belirtilir. Enflasyon oranı da dikkate alınarak plan dönemi boyunca gerçekleşecek kaynak artışı tahmini olarak belirlenir.

Tablo 28: Gelir-Gider Tablosu (2023 yılı)

HARCAMA KALEMLERİ	GİDER	GELİR
Temizlik	28.640	22.459
Küçük Onarım	8.364	12.687
Bilgisayar Harcamaları	5.632	4.364
Büro Makinaları Harcamaları	3.347	3.658
Telefon	3.369	4.214
Sosyal Faaliyetler	4.879	4.635
Kırtasiye	5.678	4.654
TOPLAM	59.909	56.671

Tablo 29: Kaynak Tablosu

Kaynaklar	2024	2025	2026	2027	2028
Genel Bütçe	120.000	122.500	134.000	142.000	146.000
Okul Aile Birliği	28.000	30.000	34.000	36.000	40.000
TOPLAM	148.000	152.500	168.000	178.000	186.000

2.7.5. İstatistiki Veriler

Tablo 30: Yillara göre öğrenci sayısı

	2020- 2021		2021- 2022		2022-2023	
	K	E	K	E	K	E
ÖĞRENCİ SAYISI	315	332	317	330	311	326
TOPLAM	647		647		637	

Tablo 31: Yıllara göre sınıf tekrar yapan öğrenci sayısı

Sınıf Düzeyleri	2020- 2021	2021- 2022	2022-2023
5. SINIF	7	9	6
6. SINIF	6	8	9
7.SINIF	6	7	8
8. SINIF	9	5	8
TOPLAM	28	29	31

Tablo 32: Okulda Kurulan Kulüpler

Kulüp Adı	Öğrenci Sayısı (2023)	Danışman Öğretmen Sayısı
Değerler Kulübü	53	2
Demokrasi, İnsan Hakları ve Yurttaşlık Kulübü	66	2
Kızılay ve Kan Bağışı Kulübü	31	2
Kültür ve Edebiyat Kulübü	47	2
Kütüphanecilik Kulübü	53	4
Müzik Kulübü	49	3
Sağlık, Temizlik ve Beslenme Kulübü	50	4
Satranç Kulübü	44	3
Sivil Savunma Kulübü	47	2
Sosyal Yardımlaşma ve Dayanışma, Çocuk Esirgeme Kulübü	41	3
Spor Kulübü	49	2
Yabancı Diller Kulübü	49	4
Yayın ve İletişim Kulübü	49	4
Yeşilay Kulübü	44	4

Tablo 33: Kurumda Gerçekleştirilen Faaliyet Sayıları

Faaliyetler	2020- 2021	2021- 2022	2022-2023
Belirli Gün ve Haftalara Yönelik Kutlamalar	14	15	13
Okul tanıtım gezileri	4	3	3
Üniversite Gezileri	1	1	1
Piknik	0	1	2
Müze gezisi	1	1	1
Kermes	1	1	1
Sınıflar arası spor turnuvaları	6	7	6
Münazara	2	2	2
Okuma yarışması	5	4	4
Sergi	2	2	2
Yazar Buluşmaları	1	2	1
Şiir Okuma	1	2	1
Bilim Söyleşileri	1	1	1
TOPLAM	39	48	38

Tablo 34: Lisanslı öğrenci sayısı

Lisans Aldığı Alan	2021	2022	2023	TOPLAM
Çim Hokeyi	12	13	11	36
Masa Tenisi	6	4	6	16
Kickboks	2	2	2	6

Tablo 357: Okul paydaşlarınca gerçekleştirilen bilimsel faaliyetler / yayınlar

Adı-Soyadı	Görevi	Gerçekleştirilen Bilimsel Faaliyet Türü	Faaliyetin Adı	Faaliyetin Yılı
Mehmet YILDIRIM	Öğretmen	Proje başvurusu	TÜBİTAK 2204 Araştırma Projeleri	2024
Hilal LAFVERMEZ	Okul Müdürü	Bildiri	Okulu ve eğitim yönetimini yeniden düşünmek	2022

2.8. Çevre Analizi (PESTLE)

Tablo 368: PESTLE Tablosu

Politik-Yasal Etkenler	Ekonomik Etkenler
<ul style="list-style-type: none">➤ Kalkınma Planı ve Orta Vadeli Program,➤ Okul-Aile birliği➤ Tasarruf tedbirleri➤ Zorunlu eğitim➤ Deprem Yönetmeliği➤ Taşımali eğitim	<ul style="list-style-type: none">➤ Velilerin ekonomik düzeyinin zayıf olması➤ Kantin gelirinin olması➤ Okul gelir ve giderinin dengeli olması➤ Bakanlık tarafından doğrudan okul hesabına ödenek aktarılması➤ Ülkedeki ekonomik dalgalanmanın gelir/gider durumunu olumsuz etkilemesi➤ Ödenek eksikliği nedeni ile donanım ve onarım ihtiyaçlarının giderilememesi
Sosyo-kültürel etkenler	Teknolojik etkenler
<ul style="list-style-type: none">➤ Ailelerin eğitim düzeyinin çoğunlukla düşük olması➤ Okulun göç alan bir mahallede bulunması➤ Velilerin özel eğitim konusunda bilinçsiz olmaları➤ Toplumda dezavantajlı bireylere yönelik farkındalığın yükselmesi➤ Velilerin genel olarak eğitime önem vermemesi	<ul style="list-style-type: none">➤ EBA platformu sayesinde öğrencilerin uzaktan eğitim imkanlarının olması➤ Tüm sınıflarımızda etkileşimli tahta olması➤ Güvenlik kameralarının eksik olması➤ Sınıflarda klima olmaması

Çevresel Etkenler

- İlimizin deprem bölgesinde olması
- Okulumuzun ulaşımının kolay olması
- Okulumuzun çevresinin yeşillik alanının geniş olması
- Okulun ana yola yakın olması
- İlimizde kış mevsiminin yumuşak geçmesi
- İlimizde yaz mevsiminin erken başlaması
- Toplu taşıma araçları ile okula ulaşım sağlanabilmesi

2.9. GZFT Analizi

Tablo39: GZFT Listesi

İç Çevre		Dış Çevre	
Güçlü Yönler	Zayıf Yönler	Fırsatlar	Tehditler
<ul style="list-style-type: none">➤ Genç ve istekli öğretim kadrosunun olması➤ Kendini geliştiren, gelişime açık ve teknolojiyi kullanan öğretmenlerin olması➤ Öğretmenlerimizin performansının yüksek olması	<ul style="list-style-type: none">➤ Okulumuzda dezavantajlı öğrenci profilinin %50'nin üzerinde olması ve yaşamsal zorluklara bağlı psikolojik sağlamlılığa dair yetersizlik yaşamaları.➤ Zorunlu eğitimden dolayı okula gelmek durumunda olan öğrencilerin eğitime ve öğretime karşı isteksiz olmaları okul ve sınıf ortamını olumsuz etkilemektedir.	<ul style="list-style-type: none">➤ Diğer okul ve kurumlarla iletişimin güçlü olması➤ Mahalle muhtarının okulu desteklemesi➤ Merkezdeki birçok kamu kurum ve kuruluşlarla, sivil toplum kuruluşlarıyla iletişim halinde olması	<ul style="list-style-type: none">➤ Velilerin önemli bir kısmının ekonomik durumunun orta ve düşük düzeyde olması.➤ Bazı öğrencinin velilerinin işsizlik nedeniyle şehir dışında çalışmaları.➤ Dezavantajlı öğrencilerin bulunması (Anne – Baba Ayrı, Yabancı Uyruklu Öğrenci, Kaynaştırma Öğrencisi vb.)
<ul style="list-style-type: none">➤ Bütün sınıflarımızda Fatih Projesi kapsamında akıllı tahtalarımızın tüm öğretmen ve öğrencilerimiz tarafından aktif olarak kullanılması		<ul style="list-style-type: none">➤ Dezavantajlı öğrencilerin bir arada eğitim alması (Anne – Baba Ayrı, Yabancı Uyruklu Öğrenci, Kaynaştırma Öğrencisi vb.)	<ul style="list-style-type: none">➤ Parçalanmış ailelere mensup öğrencilerimizin çok fazla sayıda olması ve bu öğrencilerimizin davranış bozuklukları göstermeleri.
<ul style="list-style-type: none">➤ Fiziki alanların geliştirmeye açık olması➤ Okulumuzun temiz olması➤ Okul Temizliği açısından Temizlik Personel sayısının yeterli olması	<ul style="list-style-type: none">➤ Sportif faaliyetler için kapalı spor salonunun olmaması➤ Fen bilimleri laboratuvarımızın olmaması➤ Engelli öğrenci, öğretmen ve veliler için asansör ve tuvalet olmaması➤ Çok Amaçlı Toplantı salonunun olmaması➤ Komşu İlkokulla aynı bahçenin paylaşılması. Öğrencilerin	<ul style="list-style-type: none">➤ Okulun şehir gürültüsünden uzak bir yerleşkede bulunması	<ul style="list-style-type: none">➤ Sosyal medyanın çok fazla ve bilinçsiz kullanımı.➤ Yabancı uyruklu öğrenci sayımızın okulumuzun %33'üne sahip olması.➤ Velilerin önemli bir kısmının eğitim – öğretime karşı ilgisiz olması ve okulda yapılan toplantılara katılımının azlığı.

	yeterli oyun alanına sahip olmamaları ➤		
➤ Bilgisayar laboratuvarının standartlara uygun ve haftanın her günü kullanılabilir olması ➤ Bütün sınıflarımızda Fatih Projesi kapsamında akıllı tahtalarımızın tüm öğretmen ve öğrencilerimiz tarafından aktif olarak kullanılması	➤ Okulumuzda asansör bulunmaması	➤ MEB FATİH TTVPN (FİBER İNTERNET) bağlantısının olması	➤ Zorunlu eğitimden dolayı okula gelmek durumunda olan öğrencilerin eğitime ve öğretime karşı isteksiz olmaları okul ve sınıf ortamını olumsuz etkilemektedir ➤ Sürekli değişen eğitim politikaları.
➤	➤ Okul Aile Birliğinin gelirinin az olması	Okulumuz bütçesinin velilerimizin, hayırsever bağışları ve velilerimizin yaptığı kermes vb. etkinlikler sayesinde olması	➤ Çarpık yapılaşma ve çevre konusundaki bilinçsizlik, ➤ yaz aylarının çok sıcak geçmesi.
➤ İdarecilerin hoşgörülü ve ilgili olmaları ➤ Okulumuzda normal eğitim yapılması			Velilerin önemli bir kısmının eğitim seviyelerinin düşük olması ve öğrencilerimize eğitim anlamında olumlu rol model olamaması.
➤ Kurum içi iletişim kanallarının açık olması			➤ Derslik sayısının yetersizliği nedeniyle İkili Eğitim yapılması.

3.GELECEĐE BAKIŐ

3.1.Misyonumuz

MİMAR SİNANORTAOKULU olarak:

Farklılıkları zenginlik kabul eden, empati kurabilen, sorumluluk sahibi, kendi kültürünü özümseyen, evrensel, insan haklarına ve değerlerine saygılı, bilimsel düşünebilen nitelikli bireyler yetiőtirmek.

3.2.Vizyonumuz

MİMAR SİNANORTAOKULU olarak:

Katılım paylaşım, her birey öğrenebilir.

3.3.Temel Deđerlerimiz

- 1.Katılımcı ve demokratik bir yönetim
- 2.İletişim açık ve olumlu
- 3.Sürekli öğrenme politikası
- 4.Farklı metot ve stratejileri
- 5.Atatürk ilke ve inkılapları
- 6.Türkçenin doğru kullanımı
- 7.Dođa ve çevreyi koruma bilinci
- 8.Başarıda sürekli gelişim
- 9.Eđitimde kalitenin artırılması
- 10.Eşitlik ve adalet

4. AMAÇ, HEDEF VE PERFORMANS GÖSTERGESİ İLE STRATEJİLERİN BELİRLENMESİ

TEMA		EĞİTİM VE ÖĞRETİME ERİŞİM								
Stratejik Amaç 1		Eğitime erişim ve fırsat eşitliği çerçevesinde kayıt bölgesinde yer alan öğrencilerin etkin bir şekilde eğitim-öğretim sürecine dâhil olmaları ve devamları sağlanacaktır.								
Stratejik Hedef 1.1.		Öğrencilerin okula uyum sorunlarını azaltacak çalışmalar yapılacaktır.								
No	PERFORMANS GÖSTERGELERİ	Hedefe Etkisi (%)	Plan Dönemi Başlangıç Değeri	2024	2025	2026	2027	2028	İzleme sıklığı	Rapor sıklığı
PG.1.1.1	Destek eğitim odasından yararlanan öğrenci sayısı.	30	% 24	30	32	34	36	38	Yılda 2 kez	Yılda 2 kez
PG.1.1.2	Uyum problemi yaşayan öğrencilerle gerçekleştirilen görüşme sayısı	35	% 30	34	38	42	46	50	Yılda 2 kez	Yılda 2 kez
PG.1.1.3	Uyum problemi yaşayan öğrencilerin velileri ile gerçekleştirilen görüşme sayısı	35	% 80	85	90	95	100	100	Yılda 2 kez	Yılda 2 kez
SORUMLU BİRİM		Okul İdaresi								
İŞ BİRLİĞİ YAPILACAK BİRİM(LER)		Rehberlik Servisi & Sınıf Rehber Öğretmenleri & Muhtarlar								
No	STRATEJİLER									
S.1.1.1.1	Özel gereksinimli, uyum problemi yaşayan, dezavantajlı öğrencilerle düzenli olarak birebir görüşmeler gerçekleştirilecektir.									
S.1.1.1.2	Özel gereksinimli, uyum problemi yaşayan, dezavantajlı öğrenci velileri başta olmak üzere gerekli görüldükçe velilerle birebir görüşmeler yapılarak öğrencilerin çok yönlü desteklenmesi sağlanacaktır.									
S.1.1.1.3	Rehberlik servisinin velilerle daha sıkı iletişime geçmesi sağlanacak									
S.1.1.1.4	Yeni kayıtla okulumuza gelen ortaokul öğrencilerine yönelik uyum programları yapılacaktır.									
S.1.1.1.5	Yeni kayıtla okulumuza gelen okul öncesi öğrencilerine yönelik uyum programları yapılacaktır.									
RİSKLER	➤ Özel gereksinimli Çocukların ortama geç uyum sağlamaları. ➤ Okula erken yaşta başlayan çocukların ortam değiştirmede zorlanmaları									
MALİYET TAHMİNİ	➤ 1000 TL									
TESPİTLER	➤ Suriyeli öğrenci sayısının fazla olması uyumu zorlaştırıyor ➤ Özel gereksinimli çocukların yeni ortama geçmede zorlanmaları.									
İHTİYAÇLAR	➤ Velilerin Rehberlik Servisi ile daha çok iletişim kurması ➤ Velilerin çocuklarının durumlarının farkında olması									

TEMA		EĞİTİM VE ÖĞRETİME ERİŞİM									
Stratejik Hedef 2.2.		Öğrenme kayıpları önleyici çalışmalar yapılarak azaltılacaktır.									
No	PERFORMANS GÖSTERGELERİ	Hedefe Etkisi (%)	Plan Dönemi Başlangıç Değeri	2024	2025	2026	2027	2028	İzleme sıklığı	Rapor sıklığı	
PG.2.2.1	20 gün ve üzeri özürsüz devamsızlık yapan öğrenci oranı (%)	50	15	10	8	6	4	2	Yılda 4	Yılda 4	
PG.2.2.2	Bir eğitim ve öğretim yılında destekleme ve yetiştirme kurslarına kayıt yaptıran öğrenci oranı (%)	50	25	30	32	34	36	38	Yılda 2	Yılda 2	
SORUMLU BİRİM		Okul İdaresi									
İŞ BİRLİĞİ YAPILACAK BİRİM(LER)		Rehberlik Servisi & Sınıf Rehber Öğretmenleri									
No	STRATEJİLER										
S.2.2.1.1	Öğrencilerin devamsızlık nedenleri tespit edilerek devamsızlığa neden olan etmenler giderilecektir.										
S.2.2.1.2	Öğrencilerin genel derslerdeki kazanım eksiklikleri tespit edilerek destekleme ve yetiştirme kurslarıyla akademik yeterliklerinin artırılması sağlanacaktır.										
S.2.2.1.3	DYK içerikleri öğrencinin hazırbulunuşluk seviyesi dikkate alınarak hazırlanacaktır.										
RİSKLER		<ul style="list-style-type: none"> ➤ Öğrenme kayıplarının oluşması ➤ Çocukların okula devamının sağlanması konusunda okul – aile işbirliğinin yetersiz kalması 									
MALİYET TAHMİNİ		➤ 1000 TL									
TESPİTLER		<ul style="list-style-type: none"> ➤ Okulda özürsüz (mazeretsiz) şekilde devamsızlık yapan öğrencilerin olması <ul style="list-style-type: none"> ➤ Destekleme ve Yetiştirme Kurslarında devamsızlık oranının ve kapanan kurs sayısının fazla olması ➤ Öğrenme kayıplarını önlemeye yönelik çalışmaların yetersiz kalması ➤ Eğitim ortamlarının öğrencilerin sosyal, sportif ve kültürel ihtiyaçlarını karşılamakta yetersiz kalması 									
İHTİYAÇLAR		<ul style="list-style-type: none"> ➤ Devamsızlığın önlenmesi ve öğrenme kayıplarının azaltılması için hem öğrencilerle hem de velilerle Rehberlik Servisinin iş birliği içinde çalışması ➤ Öğrencilerin üzerindeki sınav kaygısını azaltacak ortamların çoğaltılması ➤ Öğrencilerin ilgileri doğrultusunda öğrenme ortamlarının çoğaltılması 									

TEMA		EĞİTİM VE ÖĞRETİMDE KALİTENİN ARTIRILMASI								
Stratejik Amaç 2		Öğrencilere medeniyetimizin ve insanlığın ortak değerleriyle çağın gereklerine uygun bilgi, beceri, tutum ve davranışlar kazandırılacaktır.								
Stratejik Hedef 2.1.		Öğrencilerin akademik başarılarını artırmaya yönelik bütüncül çalışmalar yürütülecektir.								
No	PERFORMANS GÖSTERGELERİ	Hedefe Etkisi (%)	Plan Dönemi Başlangıç Değeri	2024	2025	2026	2027	2028	İzleme sıklığı	Rapor sıklığı
PG.2.1.1	Türkçe dersi yıl sonu puanı ortalaması	20	68	71	73	75	77	79	Yılda 2 kez	Yılda 2 kez
PG.2.1.2	Matematik dersi yıl sonu puanı ortalaması	20	52	54	58	61	64	69	Yılda 2 kez	Yılda 2 kez
PG.2.1.3	Sosyal Bilgiler dersi yıl sonu puanı ortalaması	20	59	61	63	65	67	69	Yılda 2 kez	Yılda 2 kez
PG.2.1.4	Fen bilimleri dersi yıl sonu puanı ortalaması	20	53	55	58	61	63	65	Yılda 2 kez	Yılda 2 kez
PG.2.1.5	Yabancı Dil dersi yıl sonu puanı ortalaması	20	47	49	52	55	58	61	Yılda 2 kez	Yılda 2 kez
SORUMLU BİRİM		Okul İdaresi								
İŞ BİRLİĞİ YAPILACAK BİRİM(LER)		Sınıf Rehber Öğretmenleri & Ders Öğretmenleri								
No	STRATEJİLER									
S.2.1.1.1	Matematik, Türkçe ve Yabancı Dil eğitiminde öğrenci nitelik ve yeterliliklerinin yükseltilmesi için faaliyetler yapılacaktır.									
S.2.1.1.2	Dijital platformlar aracılığıyla öğrencilerin tamamlayıcı ve destekleyici eğitim almaları sağlanacaktır.									
RİSKLER	<ul style="list-style-type: none"> ➤ Öğrencilerin bu dersleri zor olarak görmesi ➤ Öğrencilerin bu derslere ön yargılı olmaları ➤ Öğrencilerin özellikle de Yabancı Dili öğrenmek istememeleri 									
MALİYET TAHMİNİ	➤ 1000 TL									
TESPİTLER	<ul style="list-style-type: none"> ➤ Öğrencilerin özellikle de matematik dersini öğrenmek istememeleri ➤ Öğrencilerin Yabancı Dilin öğrenilmesini gereksiz bulmaları ➤ Öğrencilerin bu dersleri hayatlarında nerede kullanacaklarını bilmemeleri 									
İHTİYAÇLAR	<ul style="list-style-type: none"> ➤ Öğrencilerin derslere karşı ilgilerinin artırılması ➤ Dersleri öğretirken daha çok hayatla ilişkilendirilmesi 									

TEMA		EĞİTİM VE ÖĞRETİMDE KALİTENİN ARTIRILMASI								
Stratejik Hedef 2.2.		Öğrencilerimizin bilimsel, kültürel, sanatsal, sportif ve toplum hizmeti alanlarında etkinliklere katılımı artırılacak ve izlenecektir.								
No	PERFORMANS GÖSTERGELERİ	Hedefe Etkisi (%)	Plan Dönemi Başlangıç Değeri	2024	2025	2026	2027	2028	İzleme sıklığı	Rapor sıklığı
PG.2.2.1	Okulda bir eğitim ve öğretim döneminde bilimsel, kültürel, sanatsal ve sportif alanlarda en az bir faaliyete katılan öğrenci oranı (%)	35	90	91	92	93	94	95	Yılda 2 kez	Yılda 2 kez
PG.2.2.2	Bir eğitim ve öğretim yılında en az bir sosyal sorumluluk ve toplum hizmeti çalışmalarına katılan öğrenci oranı (%)	30	90	91	92	93	94	95	Yılda 2 kez	Yılda 2 kez
PG.2.2.3	Okulda bir eğitim ve öğretim yılında geleneksel çocuk oyunları alt başlığında en az bir faaliyete katılan öğrenci oranı (%)	35	80	85	87	89	92	95	Yılda 2 kez	Yılda 2 kez
SORUMLU BİRİM		Okul İdaresi								
İŞ BİRLİĞİ YAPILACAK BİRİM(LER)		Sınıf Rehber Öğretmenleri & Ders Öğretmenleri & Başka Kurumlar / Okullar								
No	STRATEJİLER									
S.2.2.1.1	Diğer kurum ve kuruluşlarla iş birliği içerisinde yürütülen bilimsel, sosyal, kültürel, sanatsal ve sportif alanlardaki faaliyetler artırılacaktır.									
S.2.2.1.2	Öğrencilerin seviyelerine uygun olarak toplumsal sorunların çözümüne katkı sağlamak ve farkındalık oluşturmak amacıyla afet ve acil durum, çevre, eğitim, spor, kültür ve turizm, sağlık ve sosyal hizmetler alanlarında toplum hizmeti faaliyetlerine katılımları artırılacaktır.									
S.2.2.1.3	Okul bahçeleri çocukların geleneksel oyunlarla vakit geçirmelerini sağlayacak ve gelişimlerini destekleyecek şekilde etkin olarak kullanılacaktır									
RİSKLER	<ul style="list-style-type: none"> ➤ Toplum olarak sosyal sorumluluk almaktan korkulması ➤ Diğer kurumların iş birliğine fazla imkan tanımaması ➤ Maliyetlerin fazla olması 									
MALİYET TAHMİNİ	➤ 5000 TL									
TESPİTLER	<ul style="list-style-type: none"> ➤ Kurum ve kuruluşların sosyal sorumluluk alanlarında dışarıya fazla dönük olmaması ➤ Çocukların geleneksel oyunları öğrenebileceği ve oynayacağı alanların yetersiz kalması ➤ Başka yerlere gitmek için mali imkanların yetersiz olması 									
İHTİYAÇLAR	<ul style="list-style-type: none"> ➤ Kurum ve kuruluşların sosyal sorumluluk iş birliğine daha açık olmaları ➤ Özellikle de geziler için mali desteklerin daha çok verilmesi ➤ Çocukların geleneksel oyunları oynayabileceği alanların çoğaltılması 									

TEMA		KURUMSAL KAPASİTE								
Stratejik Amaç 3		Okulumuzun beşeri, mali, fiziki ve teknolojik unsurları ile yönetim ve organizasyonu, eğitim ve öğretimin niteliğini ve eğitime erişimi yükseltecek biçimde geliştirilecektir.								
Stratejik Hedef 3.1.		Okulumuz personelinin mesleki yeterlilikleri ile iş doyumunu ve motivasyonları artırılacaktır.								
No	PERFORMANS GÖSTERGELERİ	Hedefe Etkisi (%)	Plan Dönemi Başlangıç Değeri	2024	2025	2026	2027	2028	İzleme sıklığı	Rapor sıklığı
PG.3.1.1	Okulda “Biz” kültürü oluşturmaya yönelik gezi, piknik vb. organizasyon sayısı	35	1	2	2	2	3	3	Yılda 2 kez	Yılda 2 kez
PG.3.1.2	Bir eğitim öğretim yılı içerisinde hizmet içi eğitim faaliyetlerine katılan öğretmen oranı	30	100	100	100	100	100	100	Yılda 2 kez	Yılda 2 kez
PG.3.1.3	Kurum personeli memnuniyet oranı	35	70	75	80	85	90	95	Yılda 2 kez	Yılda 2 kez
SORUMLU BİRİM		Okul İdaresi								
İŞ BİRLİĞİ YAPILACAK BİRİM(LER)		Rehberlik Servisi & Sınıf Rehber Öğretmenleri & Okul Öğretmenleri								
No	STRATEJİLER									
S.3.1.1.1	Okul personelinin motivasyon, iş doyumunu ve kurumsal bağlılık düzeylerini artıracak çalışmalar yapılacaktır.									
S.3.1.2.2	Okul öğretmenlerinin alanlarında mesleki gelişimlerini ve öğretmenlik yeterliklerini geliştirmek için mahalli ve merkezi düzeyde eğitim almaları sağlanacaktır.									
S.3.1.3.3	Okul yöneticilerinin ve öğretmenlerin dijital platformlar aracılığıyla verilen eğitimlere katılmaları teşvik edilecektir.									
RİSKLER		<ul style="list-style-type: none"> ➤ Günümüzde “Ben” anlayışının daha çok olması ➤ Empati kurmayı bilmememiz 								
MALİYET TAHMİNİ		➤ 5000 TL								
TESPİTLER		<ul style="list-style-type: none"> ➤ Günümüzde “Ben” anlayışa sahip kişilerin anlayış ve görüşlerinden vaz geçmekte zorlanmaları ➤ Hizmet içi faaliyetlerin daha çok uzaktan eğitim alanından yapılmaması ➤ Lisansüstü eğitimde yetersiz kadroların açılması 								
İHTİYAÇLAR		<ul style="list-style-type: none"> ➤ Lisansüstü eğitime katılımın daha çok teşvik edilmesi ➤ Mesleki gelişime yönelik daha çok hizmet içi eğitimlerin yaygınlaştırılması ve hizmet içi eğitimlere ulaşılabilirliğin daha da çok kolaylaştırılması ➤ İhtiyaç duyulan alanlarda özellikle de öğretmenlerin kendi alanlarıyla ilgili lisansüstü eğitim kadrolarının çoğaltılması 								

TEMA		KURUMSAL KAPASİTE								
Stratejik Hedef 3.2.		Temel eğitimde okulların niteliğini arttıracak uygulamalara ve çalışmalara yer verilmesi sağlanacaktır.								
No	PERFORMANS GÖSTERGELERİ	Hedefe Etkisi (%)	Plan Dönemi Başlangıç Değeri	2024	2025	2026	2027	2028	İzleme sıklığı	Rapor sıklığı
PG.3.2.1	Yıl içinde yapılan fiziki mekânları iyileştirme sayısı	50	21	23	25	27	29	32	Yılda 2 kez	Yılda 2 kez
PG.3.2.2	Okulda bir eğitim ve öğretim yılında geleneksel çocuk oyunlarına yönelik olarak düzenlenen alan/meکان sayısı. (Çizilen oyun alanı sayısı)	50	0	1	1	2	2	3	Yılda 2 kez	Yılda 2 kez
SORUMLU BİRİM		Okul İdaresi								
İŞ BİRLİĞİ YAPILACAK BİRİM(LER)		Beden Eğitimi Öğretmenleri & Sınıf Rehber Öğretmenleri								
No	STRATEJİLER									
S.3.2.1.1	Fiziki mekânların (derslikler, spor salonu, kütüphaneler, atölyeler vb.) iyileştirilmesi için kamu idareleri, belediyeler ve işverenlerle iş birlikleri yapılacaktır.									
S.3.2.2.2	Okul bahçeleri geleneksel çocuk oyunlarına yönelik olarak düzenlenerek alanlar oluşturulacaktır. (Sek sek alanı, yakan top, dairesel oyunlar, sayı tırtılı vb.)									
RİSKLER		<ul style="list-style-type: none">➤ Fiziki mekânları iyileştirme de bürokrasinin aşılammaması➤ Fiziki mekânları iyileştirmeler de maliyetlerin yüksek olması								
MALİYET TAHMİNİ		<ul style="list-style-type: none">➤ 75000 TL								
TESPİTLER		<ul style="list-style-type: none">➤ Fiziki mekânları iyileştirmelerde bürokrasilerin işi zorlaştırması➤ Fiziki mekânları iyileştirme de yeterli mali imkanların olmaması								
İHTİYAÇLAR		<ul style="list-style-type: none">➤ Fiziki mekânları iyileştirmede daha az bürokrasilerin olması➤ Fiziki mekânları iyileştirmede diğer kurumların daha çok imkan sağlaması								

5. İZLEME VE DEĞERLENDİRME

Mimar Sinan Ortaokulu Stratejik Planı 2023 – 2028 yıllarını kapsayan bir dönem için hazırlanmıştır. Planın başarısı için bu dönem içinde yıllık olarak revize edilmesi gerekmektedir. Bu değerlendirme faaliyet alanları çerçevesinde ilerleme sağlanan ve sağlanamayan alanların ortaya konulacağı bu raporlar, faaliyetlerin sürekli geliştirilmesi için plana ışık tutacaktır.